

СП 30.13330.2020

Краткий обзор новых требований при проектировании систем водоотведения

30 декабря 2020 года опубликован приказ № 920/пр об утверждении СП 30.13330.2020 «СНиП 2.04.01-85* Внутренний водопровод и канализация зданий», а 6 апреля 2021 года Распоряжением Правительства Российской Федерации № 887 СП 30.13330.2020 вступил в действие.

Необходимо отметить, что в соответствии с Постановлением Правительства Российской Федерации от 04.07.2020 № 985 «Об утверждении перечня национальных стандартов и сводов правил (частей таких стандартов и сводов правил), в результате применения которых на обязательной основе обеспечивается соблюдение требований Федерального закона «Технический регламент о безопасности зданий и сооружений» и о признании утратившими силу некоторых актов Правительства Российской Федерации» указанные в нем пункты СП 30.13330.2016 продолжают действовать.

В рамках настоящей статьи не представляется возможным сделать полный обзор новых положений СП 30.13330.2020, получится просто перечислить **некоторые** изменения, на которые необходимо обратить внимание. На ваши вопросы мы ответим письменно при обращении по адресу zavod@hlrus.com или на вебинаре, проводимом нашей компанией (записаться можно по e-mail: la@hlrus.com).

Итак, в новом СП исправлены ошибки и опечатки, присутствовавшие в СП 30...2012 и СП 30...2016. Но, к нашему большому сожалению, и в СП 30...2020 тоже допущены опечатки:

- в п. 9.12 в части: «В душевых производственных предприятий и общественных зданий с числом душевых сеток более трех следует предусматривать коллекторную или кольцевую схему подачи **холодной горячей** воды»;
- в п. 20.3 в части: «Вентилируемые стояки трубопроводов, транспортирующих жиросодержащие стоки, **вентилируемый сток...**» – вместо слова «сток» должно присутствовать слово «**стояк**».

В новом документе среднесуточные расчетные расходы воды и расчетные расходы воды в сутки наибольшего водопотребления, указанные в Табл. А.2 Приложения А СП 30.13330.2020,

приведены в соответствии с Разделом 5 «Расчетные расходы воды и свободные напоры» СП 31.13330.2012 «Водоснабжение. Наружные сети и сооружения».

Возвращен Раздел 7 «Системы противопожарного водоснабжения».

Впервые в практике проектирования систем водоснабжения разрешено использование технической воды (воды непитьевого качества).

Введено понятие (определение) «дренажная система внутреннего водоотведения (канализации)».

В п. 4.8 и п. 17.5 включены требования к общественным зданиям о необходимости предусматривать санитарно-техническое оборудование для использования детьми дошкольного и младшего школьного возраста (это требование относится как к температуре воды смесителей, так и к наличию санитарно-технических приборов, предназначенных для детей).

Впервые введено требование по подключению к системам водоснабжения и канализации стиральных машин (п. 17.4) и введены требования,

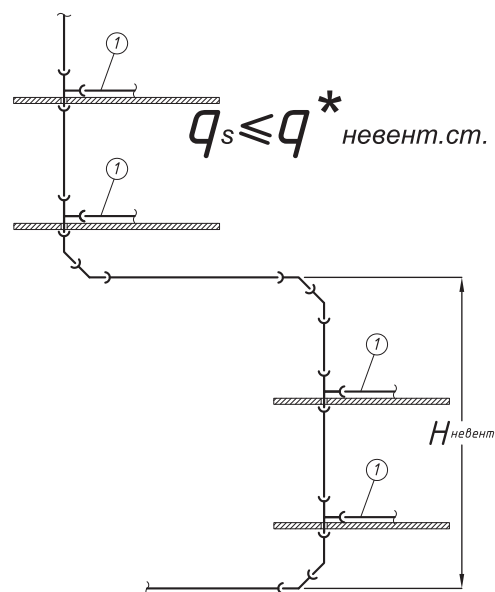


Схема № 1 стояка к п. 18.3: 1 – поэтажный отвод; $H_{невент}$ – высота невентилируемой части стояка после отступа

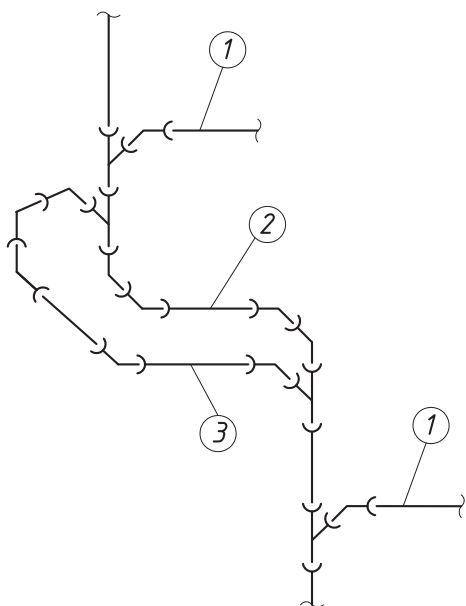


Схема № 2 стояка к п. 18.3: 1 – поэтажный отвод, 2 – отступ, 3 – вентиляционный трубопровод

учитывающие потребности маломобильных групп населения, детей и пожилых людей (п. 17.11).

В примечание к п. 17.8 добавлено разрешение на применение трапов в ваннных комнатах жилых зданий, номерах гостиниц и пансионатов при условии, что они выполняют роль душевых поддонов.

Введены совершенно новые требования: в п. 17.10 предусмотрена гидроизоляция пола во всех помещениях жилых и общественных зданий, в которых предусматривается водоразборная арматура и установлены приемники сточных вод.

П. 18.3 посвящен отступам на канализационных стояках, а в п. 18.4 рассматривается переход стояка в лежак и рекомендации к подключению санитарно-технических приборов 1-го этажа жилых зданий высотой более 10 этажей. Схемы к этим пунктам приведены в данной статье, но, к нашему сожалению, в текст СП 30...2020 не включены.

Введен запрет на применение прямых крестовин (одноплоскостных крестовин с углом присоединения 90°) в вертикальных и горизонтальных плоскостях (п. 18.5).

В п. 18.8 включены требования к канализационным трубам по сроку службы и физико-техническим характеристикам в зависимости от материала.

Исправлена опечатка, допущенная ранее в СП 30 (2012 и 2016), касательно требований по расположению кухонных стояков (п. 18.11), и описаны способы канализования кухонь.

Вернули требования присоединения с разрывом струи к системе канализации дренажных трубопроводов от вентиляционного оборудования (п. 18.12).

Новаторское дополнение получил пункт, посвященный вентиляции сетей канализации, в отношении частных домов, коттеджей, таунхаусов (п. 18.25).

П. 18.31, посвященный подключению к системе канализации сантехнических приборов, находящихся ниже уровня земли, дополнили условиями присоединения напорных трубопроводов от малогабаритных насосных установок.

Революционным является п. 20.3, описывающий возможности и условия размещения внутри здания жиролоуловителей.

В пп. 20.9, 20.13, 20.14, 20.15, 20.16 говорится о насосных станциях, дренажных насосах, устанавливаемых в подземной части зданий в качестве КНС, аварийных насосах и пр. и их присоединении к канализационным сетям.

Канализационное оборудование **HL HUTTERER & LECHNER**

Канализационные затворы, обратные клапаны

Специальное канализационное оборудование

Трапы для дворов, террас и внутренних помещений

Кровельные воронки для любых типов кровель

ИНТЕРМА
СИСТЕМЫ ОТОПЛЕНИЯ И ВОДОСНАБЖЕНИЯ

105187, г. Москва, ул. Вольная, д. 39, стр. 4
Тел./факс: +7 (495) 780-7000
www.interma.ru

Реклама

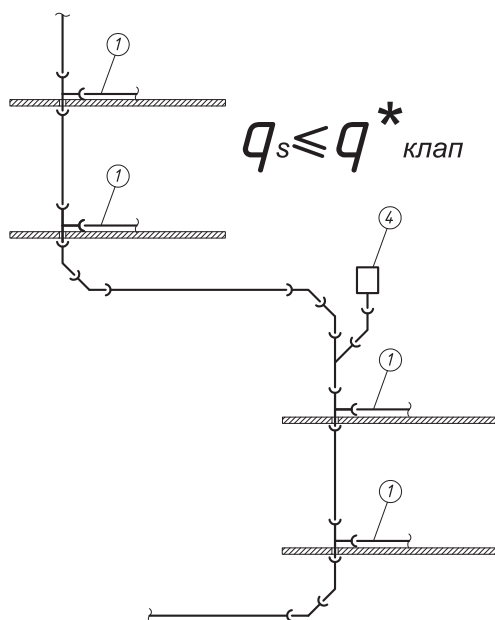


Схема № 3 стояка к п. 18.3: 1 – поэтажный отвод, 4 – воздушный клапан

По разделу «Внутренние водостоки» можно отметить следующие изменения:

- при присоединении к одному стояку воронок, расположенных на разных уровнях, уменьшена максимальная пропускная способность водосточного стояка на 30 % (табл. 21.1 п. 21.6);
- определение расчетного расхода дождевых вод раньше зависело от уклона кровли – теперь такой зависимости нет, определяем только по q_5 (п. 21.10);
- введены требования к техническим характеристикам труб для водостоков (пп. 21.13, 21.14).

Для проектных организаций, осуществляющих авторский надзор, в СП 30.13330.2020 введен Раздел 25 «Порядок проведения монтажа и сдачи в эксплуатацию внутренних систем водоснабжения и водоотведения (включая апробацию, испытания, пусконаладку и контроль)». Требования этого раздела дают четкие критерии оценки и приемки выполненных работ строительно-монтажной организацией.

Хочется отметить, что многие пункты находятся на стыке специальностей и не касаются напрямую специалистов ВиВ (ВК). Например, п. 17.10, предусматривающий гидроизоляцию пола во всех помещениях жилых и общественных зданий, в которых предусматривается разборная арматура и установлены приемники сточных вод. Или п. 20.3, касающийся размещения жируловителей внутри здания и предусматривающий учет геометрических размеров проходов и проемов (после отделки), позволяющих при необходимости демонтаж и замену очистной

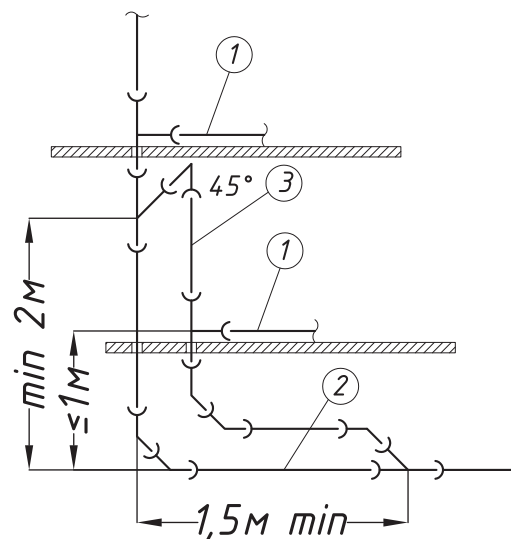


Схема стояка к п. 18.4: 1 – поэтажный отвод, 2 – отводной горизонтальный трубопровод (выпуск), 3 – дополнительный стояк

установки (жируловителя) и т. д. Список пунктов можно продолжить. Эти требования касаются архитекторов (конструкторов). Авторский коллектив обсуждаемого СП – специалисты ОВ, ВиВ, и писать правки в нормативные документы архитекторов они не могут. «Достучаться» до соответствующих комитетов и специалистов, а тем более добиться внесения правок в их документы, – процесс трудоемкий, требующий больших временных затрат и не всегда приносящий ожидаемый результат. Поэтому «делаем что можем с тем, что имеем, там, где мы есть». При проектировании для выполнения вышеприведенных или им подобных норм придется с данным документом знакомить ГИПов (ГАПов), иногда в принудительной форме). Иначе без их участия невозможно будет разместить необходимое оборудование, выполнить противопожарные требования, канализовать здание в соответствии с требованиями принятого документа – СП 30.13330.2020.

Группе авторов СП 30.13330.2020 очень важна как положительная, так и отрицательная обратная связь. Ведь всё знать невозможно, да и жизнь не стоит на месте, поэтому ваше участие, ваши отзывы крайне важны. На смену этому документу обязательно придет другой, и каким он будет, во многом зависит от вас, от вашей активности, ваших предложений и замечаний. Адресовать их можно в АВОК, в редакцию журнала «Сантехника», автору статьи (zavod@hlrus.cm), в технический комитет по стандартизации ТК 465 «Строительство». Мы будем очень признательны и благодарны за ваши отклики! ❖